

Département :

Réponses effectives : 87

	N	%
09	0	0%
11	87	100%
12	0	0%
30	0	0%
31	0	0%
32	0	0%
34	0	0%
46	0	0%
48	0	0%
65	0	0%
66	0	0%
81	0	0%
82	0	0%
CRTL Occitanie	0	0%
TOTAL	87	100%

Thème prestataire

	N	%
HEBERGEMENT	30	34%
ACTIVITES	23	26%
RESTAURATION	21	24%
OFFICE DE TOURISME	7	8%
COMMERCES ET SERVICES	6	7%
TOTAL	87	100%

Espaces de consommation - Occitanie

	N	%
Univers campagne	49	56%
Univers littoral	15	17%
Univers urbain	12	14%
Univers montagne	11	13%
Univers Lourdes	0	0%

Type de prestataire

	N	%
Restaurants	21	24%
Chambres d'hôtes	16	18%
Tourisme culturel	12	14%
Campings	8	9%
Tourisme sportif et de loisirs	8	9%
Offices du tourisme	7	8%
Commerces de proximité	5	6%
Hôtels	5	6%
Tourisme balnéaire et nautique	3	3%
Points de vente de produits du terroir	1	1%
Résidences de tourisme / résidences hôtelières	1	1%
Agences immobilières	0	0%
Artisanat	0	0%
Bars, cafés	0	0%



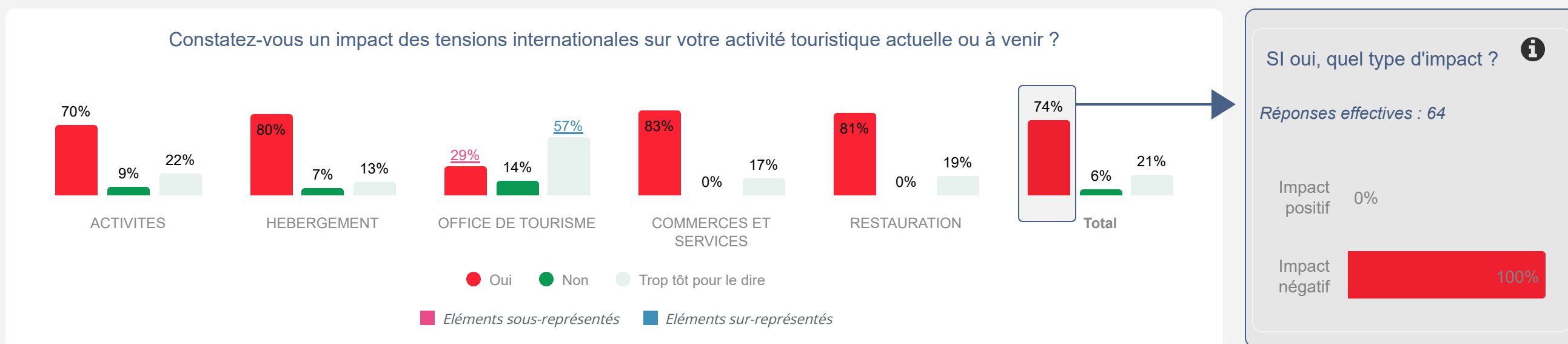
Les impacts des tensions internationales sur votre activité touristique



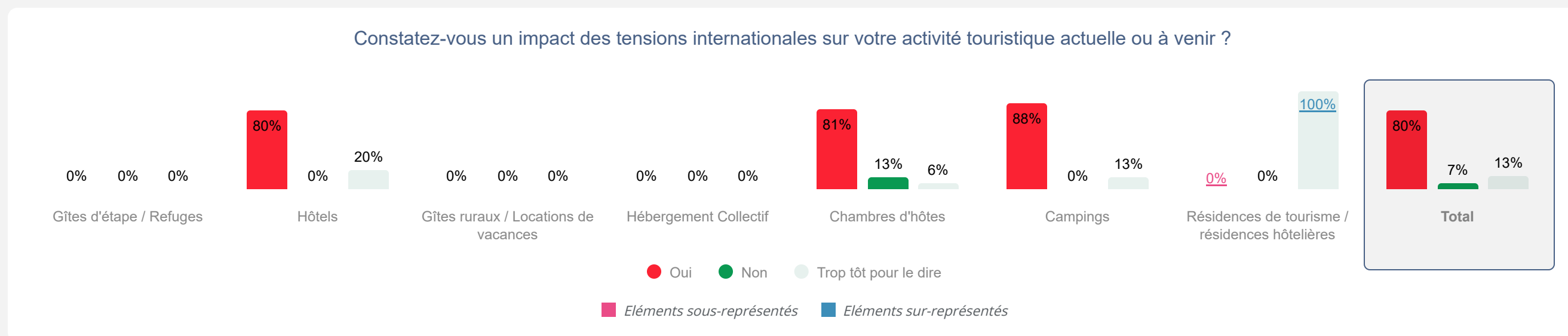
Enquête flash réalisée du 24 au 29 avril 2026 auprès d'un panel de 20 133 professionnels du tourisme en Occitanie - 2 240 répondants soit un taux de réponse de 11%.

Constatez-vous un impact des tensions internationales sur votre activité touristique actuelle ou à venir ?

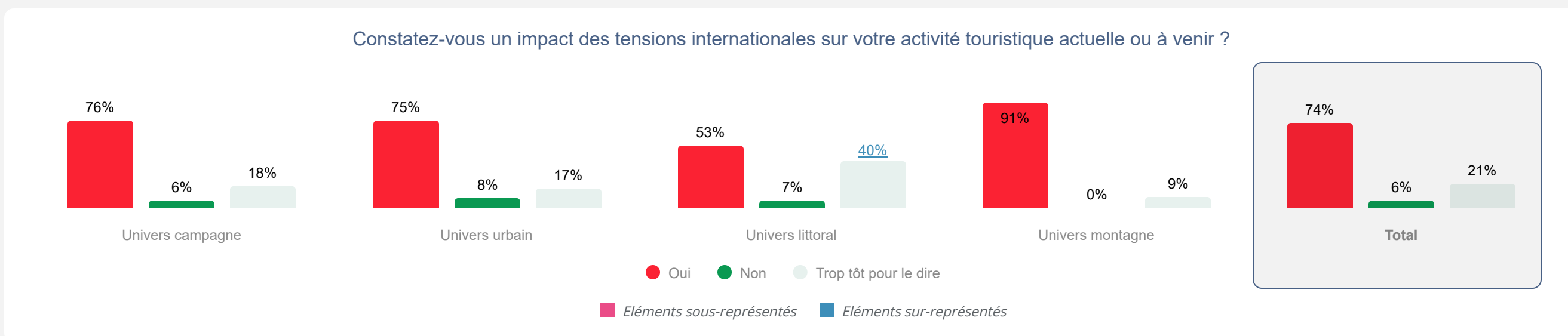
Par type de prestataires



Pour les principaux types d'hébergements



Par univers de destination



Les impacts des tensions internationales sur votre activité touristique



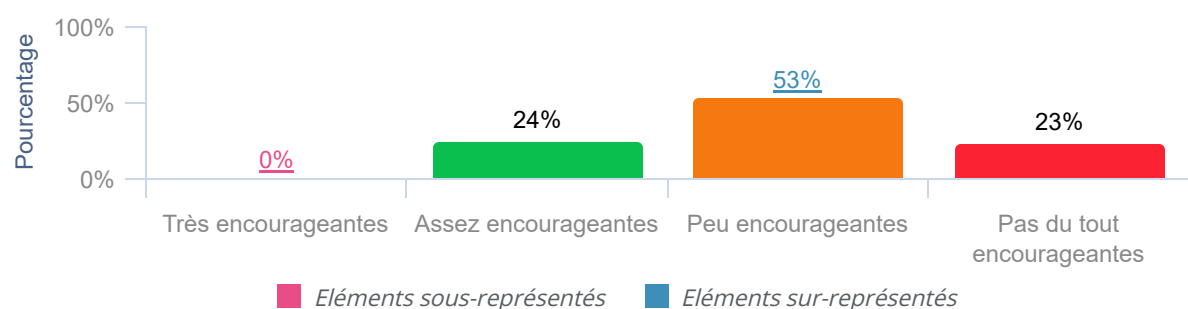
Enquête flash réalisée du 24 au 29 avril 2026 auprès d'un panel de 20 133 professionnels du tourisme en Occitanie - 2 240 répondants soit un taux de réponse de 11%.

Concernant vos réservations, diriez-vous qu'elles sont à ce jour... ?

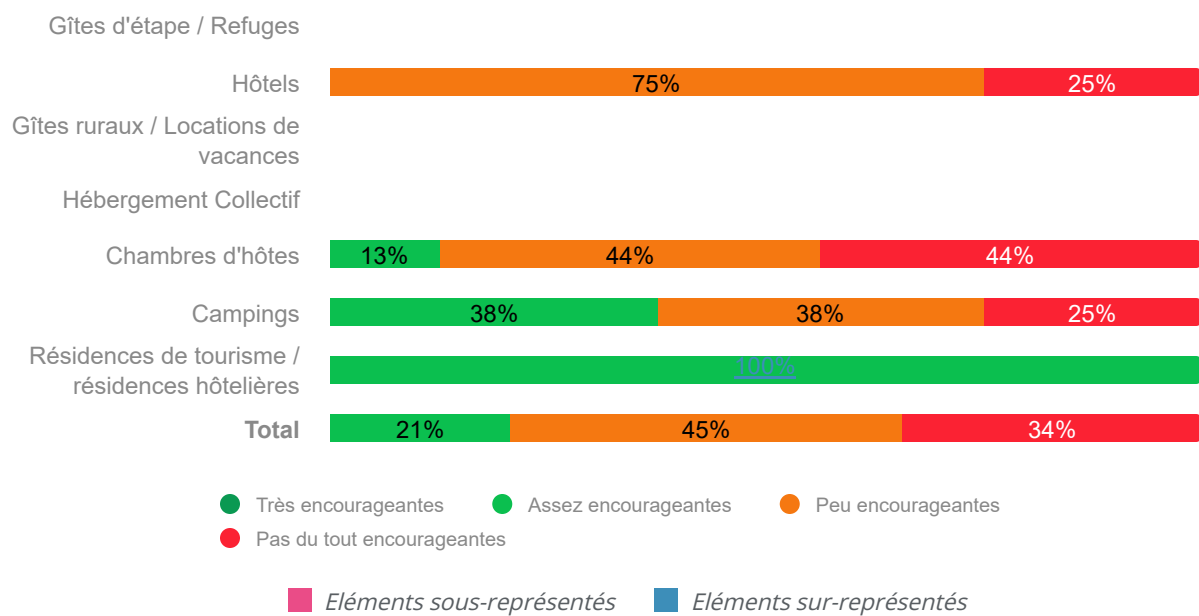
Pour mai à juin

Au global :

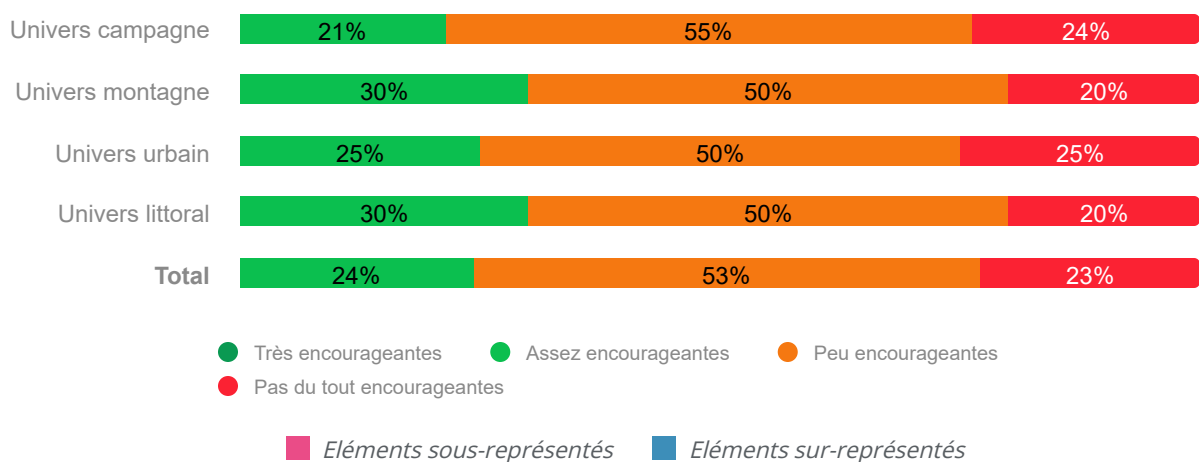
Réponses effectives : 70



Pour les principaux types d'hébergement :



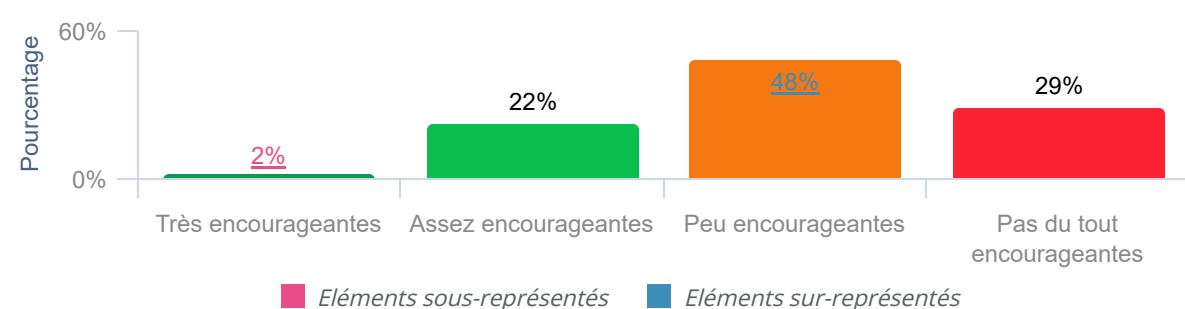
Par univers de destination :



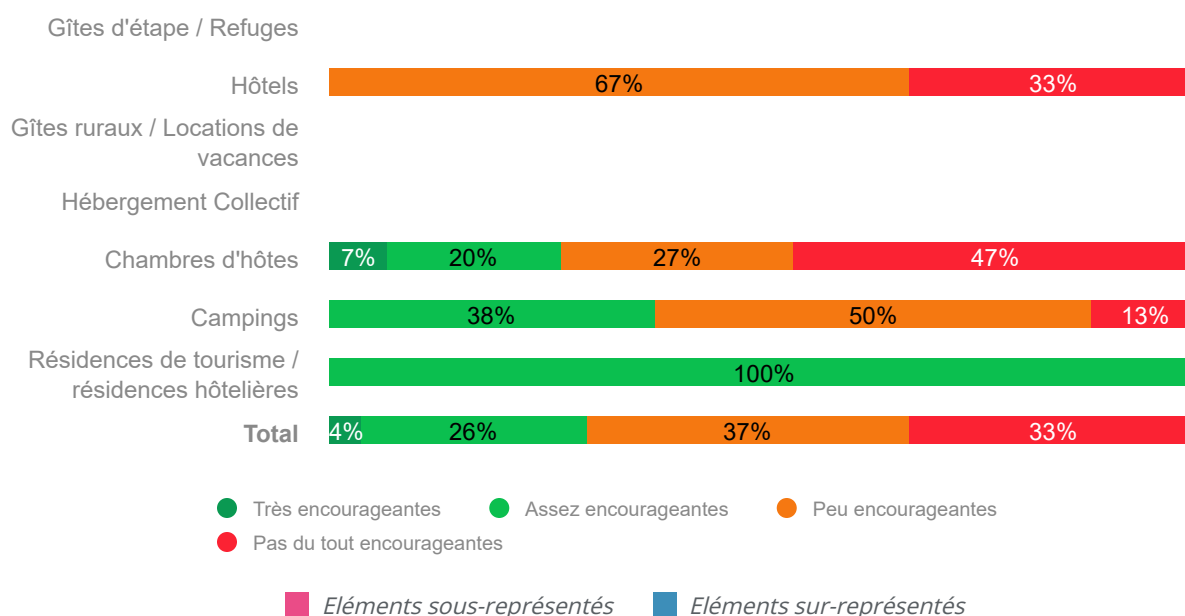
Pour juillet à août

Au global :

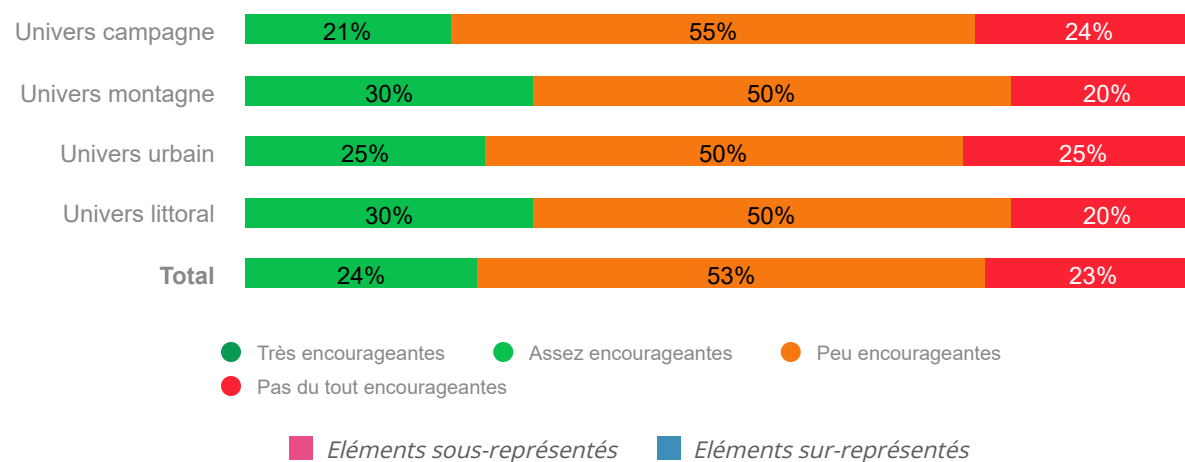
Réponses effectives : 63



Pour les principaux types d'hébergement :



Par univers de destination :



ENQUÊTE FLASH période d'enquête : du 24 au 29 avril 2026

Les impacts des tensions internationales sur votre activité touristique



Enquête flash réalisée du 24 au 29 avril 2026 auprès d'un panel de 20 133 professionnels du tourisme en Occitanie - 2 240 répondants soit un taux de réponse de 11%.

Pourriez-vous détailler les impacts que vous constatez ou anticipez ?

(fréquentation, comportement des clientèles, réservations, annulations, dépenses, anticipation des séjours, clientèle étrangère, etc.)

Top 10 des principaux constats cités dans les verbatims :

Base : 1 265 premiers répondants

1. **Hausse des prix / carburant / pouvoir d'achat / coût des déplacements** → ~280 mentions
2. **Moins de réservations / absence de réservations** → ~230 mentions
3. **Printemps / mai-juin plus calme que prévu** → ~220 mentions
4. **Baisse de fréquentation / moins de passage** → ~170 mentions
5. **Annulations ou reports de séjour** → ~170 mentions
6. **Manque de visibilité sur l'été / saison estivale incertaine** → ~140 mentions
7. **Clientèle étrangère plus hésitante ou en baisse** → ~100 mentions
8. **Réservations de dernière minute** → ~50 mentions
9. **Clients plus attentistes / hésitations avant réservation** → ~40 mentions
10. **Moins de demandes / moins d'appels / moins de devis** → ~30 mentions

Analyse IA des verbatims - fichier anonymisé pour traitement

Cette synthèse a été réalisée à partir d'une analyse IA des 1 265 premiers verbatims recueillis dans la question ouverte « Pourriez-vous détailler les impacts que vous constatez ou anticipez ? ».

Le traitement a été effectué sur un fichier anonymisé, sans données nominatives, afin de faire ressortir les principales tendances observées dans les retours des professionnels.

Les retours sont naturellement plutôt orientés vers les difficultés, puisque cet espace libre est principalement utilisé par les professionnels qui constatent déjà un impact ou souhaitent signaler une inquiétude.

Un climat d'attentisme qui ralentit les réservations

Le principal enseignement qui ressort des verbatims est moins une vague d'annulations qu'un ralentissement général des réservations. De nombreux professionnels évoquent une baisse des demandes, moins d'appels, moins de devis et un manque de visibilité sur les semaines à venir.

Les comportements de réservation évoluent également : les clients réservent plus tardivement, privilégient les séjours de dernière minute et prennent davantage de temps avant de confirmer. Plusieurs répondants signalent aussi une réduction de la durée des séjours ainsi qu'une plus grande prudence sur les dépenses. La clientèle étrangère est parfois mentionnée comme plus hésitante.

L'hébergement reste le principal point de vigilance

Les verbatims issus de l'hébergement (locations, campings, hôtels, chambres d'hôtes) concentrent l'essentiel des préoccupations. Le remplissage de mai-juin apparaît plus difficile, avec parfois un printemps jugé plus calme que l'an dernier.

Plusieurs professionnels indiquent que les réservations estivales restent faibles ou tardives, notamment en dehors du cœur de saison. Certains évoquent une absence inhabituelle de réservations à cette période, en particulier sur les ailes de saison, habituellement plus sécurisées.

Activités touristiques et restauration : une fréquentation plus irrégulière

Du côté des activités touristiques, des loisirs et des visites, les verbatims font ressortir une baisse plus immédiate de la fréquentation : moins de sorties, moins de groupes et davantage d'arbitrages sur les dépenses de loisirs.

En restauration, les retours sont plus nuancés mais vont dans le même sens. Les professionnels évoquent une clientèle plus prudente, une fréquentation plus irrégulière et des dépenses davantage maîtrisées, notamment sur les repas hors période de forte affluence.

Des signaux partagés dans l'ensemble des univers touristiques

Les retours en campagne mettent surtout en avant un ralentissement diffus, avec moins de demandes, moins d'appels et des réservations plus tardives.

En montagne, l'inquiétude semble plus marquée sur le remplissage et la forte dépendance aux réservations de dernière minute. Le littoral reste également concerné, avec plusieurs retours sur un ralentissement hors cœur de saison et davantage d'attentisme sur le printemps et le début de l'été. En urbain, les professionnels évoquent plus souvent la baisse des courts séjours, une clientèle étrangère plus prudente et une fréquentation moins régulière.

Une tendance à surveiller dans les prochaines semaines

À ce stade, les verbatims ne traduisent pas un décrochage massif de l'activité touristique, mais plutôt un climat d'incertitude généralisé. Le principal signal observé porte sur la prudence des clientèles et sur la dynamique des réservations à venir.

Plus qu'un phénomène d'annulations importantes, c'est surtout la baisse du rythme des réservations, le report des décisions d'achat et le manque de visibilité sur les prochaines semaines qui ressortent le plus nettement dans les retours des professionnels.